The image shows a scenic view of ancient ruins on a cliffside. In the foreground, there is a field of tall grass and several bright red poppies. The middle ground features several stone structures, including a large rectangular building with a central opening and several tall, slender columns. The background is a vast, blue sea under a clear sky. The entire image is framed by a decorative Greek key border in a golden-brown color.

АНТИЧНЫЕ
ГОРОДА
КРЫМА

Москва
создана
2024
от автора
11.11.2024
Р. [И.И.]

С глубокой древности морские пути связывали побережье Черного моря со Средиземноморьем, где в конце II — начале I тысячелетия до н. э. возникла великая цивилизация Греции. От берегов Эллады отважные мореходы отправлялись на поиски новых земель.

Там, где сейчас расположены крупные морские порты, промышленные и курортные центры Крыма — Евпатория, Севастополь, Феодосия и Керчь, в VI — V вв. до н. э. греки основали города Керкинитида, Херсонес, Феодосию, Пантикапей, а вблизи него Мирмекий, Тиритаку, Нимфей, Киммерик и другие. Каждый из них был центром сельскохозяйственного района, где выращивали пшеницу, культивировали виноград, разводили скот. В городах находились храмы, общественные и административные здания, рынки, мастерские ремесленников.

Удобное географическое положение способствовало развитию торговли. Купцы вывозили в Средиземноморье рабов и продукты сельского хозяйства, закупленные у местных племен — скифов, меотов, синдов. В обмен из городов Балканского полуострова и Малой Азии привозили оливковое масло, вино, предметы искусства и ремесел.

Херсонес был основан в 421 г. до н. э. на берегу бухты, которую сейчас называют Карантинной. Позднее город значительно расширил владения. В период расцвета ему подчинялись Керкинитида, Прекрасная гавань (на месте современного поселка Черноморского) и другие поселения северо-западного Крыма.

Херсонесское государство было рабовладельческой демократической республикой. Высшим органом власти являлись народное собрание и совет, решавшие все вопросы внешней и внутренней политики. Руководящая роль в управлении принадлежала крупнейшим рабовладельцам, имена которых донесли херсонесские надписи и монеты.

Археологические раскопки, начатые еще в 1827 году, показали, что город был хорошо укреплен. Остатки оборонительных сооружений — массивные башни, крепости, части каменных стен — сохранились также на всей территории государства. Это говорит о постоянной военной опасности, которой подвергались жители. Об их патриотизме рассказывает знаменитая Херсонесская присяга. Ее текст был высечен в конце IV — начале III вв. до н. э. на мраморной плите, найденной при раскопках города:

...«Клянусь Зевсом, Геей, Гелиосом, Девою, богами и богинями олимпийскими... Я не предаю Херсонеса...» Херсонесцы клялись, что не предадут врагам ни города, ни его владений, будут охранять демократический строй, не разгласят государственной тайны.

Как подтвердили археологические исследования, город имел правильную планировку. Жилые дома были объединены в кварталы, улицы пересекались под прямым углом. Их мостили мелким камнем. Вдоль улиц проходили каменные водостоки. На

площадях возвышались храмы. Общественные здания и дома богатых граждан украшали колоннадами и мозаичными полами.

От античных построек до наших дней дошли лишь основания стен и подвальные помещения. Особенно интересны монетный двор, бани, руины театра, существовавшего с III в. до н. э. по IV в. н. э. От него частично сохранились только лестничные проходы и каменные скамьи для зрителей. Судя по их размерам, театр вмещал до 3 тысяч зрителей.

Около городских стен располагался район ремесленников. Там археологи обнаружили остатки керамического производства: печи для обжига глиняной посуды, штампы для орнаментов, формы для изготовления терракотовых рельефов. Процветали в Херсонесе и другие ремесла — металлообрабатывающее, ювелирное, ткацкое.

Крупнейшим античным государством Причерноморья было так называемое Боспорское царство. Оно образовалось в результате объединения первоначально независимых греческих городов,

таких, как Пантикапей, Мирмекий, Тиритака, Фанагория и других, расположенных по берегам Боспора Киммерийского — современного Керченского пролива. Столицей государства стал Пантикапей. С 438 г. до н. э. более трехсот лет им правила династия Спартокидов.

В конце V — начале IV вв. до н. э. к владениям Боспора были присоединены Нимфей и Феодосия, а также земли, населенные другими племенами. В I в. до н. э. Боспор захватил большую часть территории Крыма, подчинил себе Херсонес.

Раскопки на горе Митридат, проводившиеся в Керчи с конца XIX в., позволили восстановить размеры и план Пантикапея. На вершине находился акрополь — центральное укрепление города с мощными оборонительными стенами и башнями. Внутри него размещались важнейшие храмы и общественные здания. Вниз по склонам террасами спускались кварталы из одно- или двухэтажных каменных строений. Весь город и его окрестности были опоясаны многочисленными линиями укреплений. Глубокая и удобная гавань надежно укрывала торговые и военные суда.

Найденные обломки мраморных статуй, куски расписной штукатурки и архитектурные детали позволяют говорить о богатом

убранстве площадей и зданий города, о мастерстве древних архитекторов и строителей.

На месте Мирмекия и Тиритаки, недалеко от Керчи, кроме городских стен, жилых домов и святилищ, археологи открыли несколько виноделен и ванны для засолки рыбы. В Нимфее, близ современного поселка Героевки, — храмы Деметры, Афродиты и Кабирова; в Илурате, около современной деревни Ивановки, — боспорское военное поселение первых веков н. э., охранявшее подступы к столице.

Рядом с каждым античным городом находился его некрополь — город мертвых. Обычно хоронили в простых земляных могилах, иногда выложенных черепицей или каменными плитами. Богатых и знатных помещали в деревянные или каменные саркофаги. Для их погребения сооружали склепы, сложенные из камней или вырубленные в скалах. Стены склепов и саркофагов украшали росписью, рельефами, инкрустацией. На них наносили орнаменты, изображали мифологические сюжеты, сцены реальной жизни. Вместе с умершим клали принадлежавшие ему вещи: украшения, посуду, оружие, сосуды с благовониями, терракотовые статуэтки и другие предметы. В одном из пантикапейских погребений III в. н. э., возможно, боспорского царя Рискупорида, была найдена уникальная золотая маска, воспроизводившая черты лица умершего.

Исследователей давно заинтересовали большие курганы, расположенные в окрестностях Керчи. В них обнаружили захоронения боспорских царей и знати с выдающимися произведениями греческого искусства: золотыми и серебряными украшениями, изделиями из бронзы и стекла, расписными и фигурными вазами.

Шедевром мирового искусства по праву считают золотые ви-

сочные подвески IV в. до н. э. из кургана Куль-Оба. Они выполнены в виде дисков, к которым прикреплены многочисленные плетеные перекрещивающиеся цепочки, соединенные пластинками и розетками. На диске диаметром 7 см — рельеф головы Афины в шлеме с хорошо различимыми фигурками грифонов, совы и змеи. Тончайшие филигранные пластинки, розетки, а также окружность диска покрыты зерну и голубой эмалью.

Наиболее ценные находки из раскопок античных городов Крыма представлены в коллекциях Государственного Эрмитажа в Ленинграде, Государственного Исторического музея и Государственного музея изобразительных искусств им. А. С. Пушкина в Москве, а также других.

Сейчас на территории Херсонеса в Севастополе и на горе Митридат в Керчи организованы заповедники. Ежегодно тысячи людей приезжают туда, чтобы пройти по улицам и площадям древних городов, познакомиться с величайшими памятниками культуры, лучше узнать далекое прошлое нашей Родины.

И. Кругликова



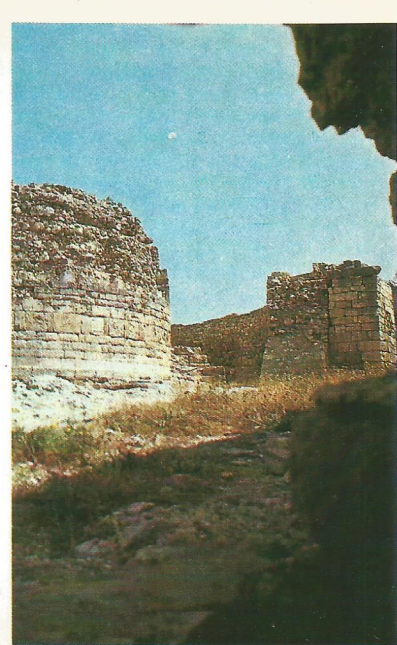
*Севастополь. Главная улица и жилые кварталы
Херсонеса*

Фото А. Расовского

1



«Античные города Крыма». © «Планета», 1984 г. 24/8а-3960. Т. 135 000. Ц. 5 к. З. 1199. КПК
Отправлять только в конверте



Часть оборонительной стены Херсонеса

Башня Зенона

Фото В. Гукова

2



«Античные города Крыма». © «Планета», 1984 г. 24/8а-3960. Т. 135 000. Ц. 5 к. З. 1199. КПК
Отправлять только в конверте



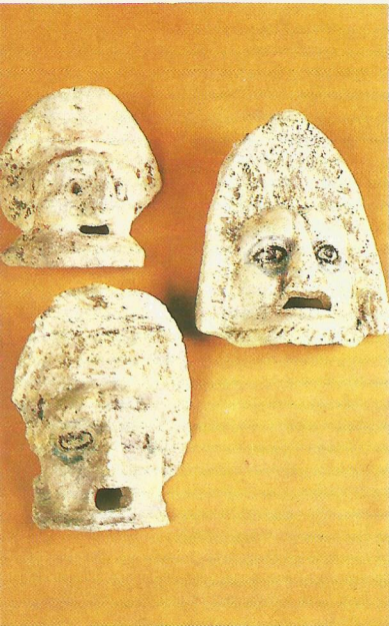
*Монетный двор Херсонеса. III в. до н. э.
Херсонесские и римские монеты. III в. до н. э.—
III в. н. э.. Херсонесский государственный историко-
археологический музей-заповедник*

Фото А. Расовского

3



«Античные города Крыма». © «Планета», 1984 г. 24/8а-3960. Т. 135 000. Ц. 5 к. 3. 1199. КПК
Отправлять только в конверте



*Театральные маски. Украшение саркофагов
из некрополя Пантикапея. Гипс. I—II вв. н. э.
Государственный Эрмитаж*

*Развалины херсонесского театра. III в. до н. э.—
IV в. н. э.*

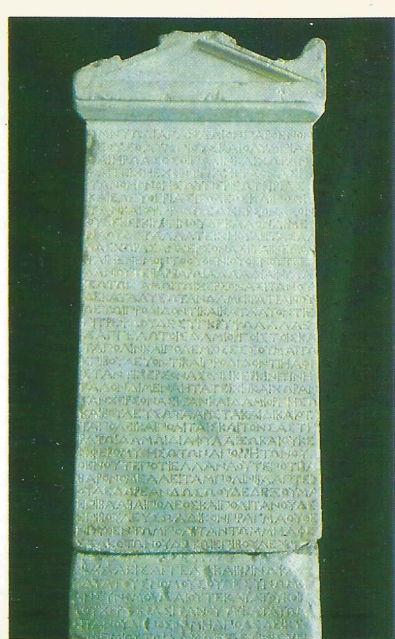
Фото В. Гинсбурга, А. Расовского





*Надгробие римского легионера Аврелия Виктора.
Камень. II в. н. э. Херсонесский государственный
историко-археологический музей-заповедник
Двор перед зданием Херсонесского государственного
историко-археологического музея-заповедника
В зале античной культуры музея-заповедника
Фото В. Гукова*



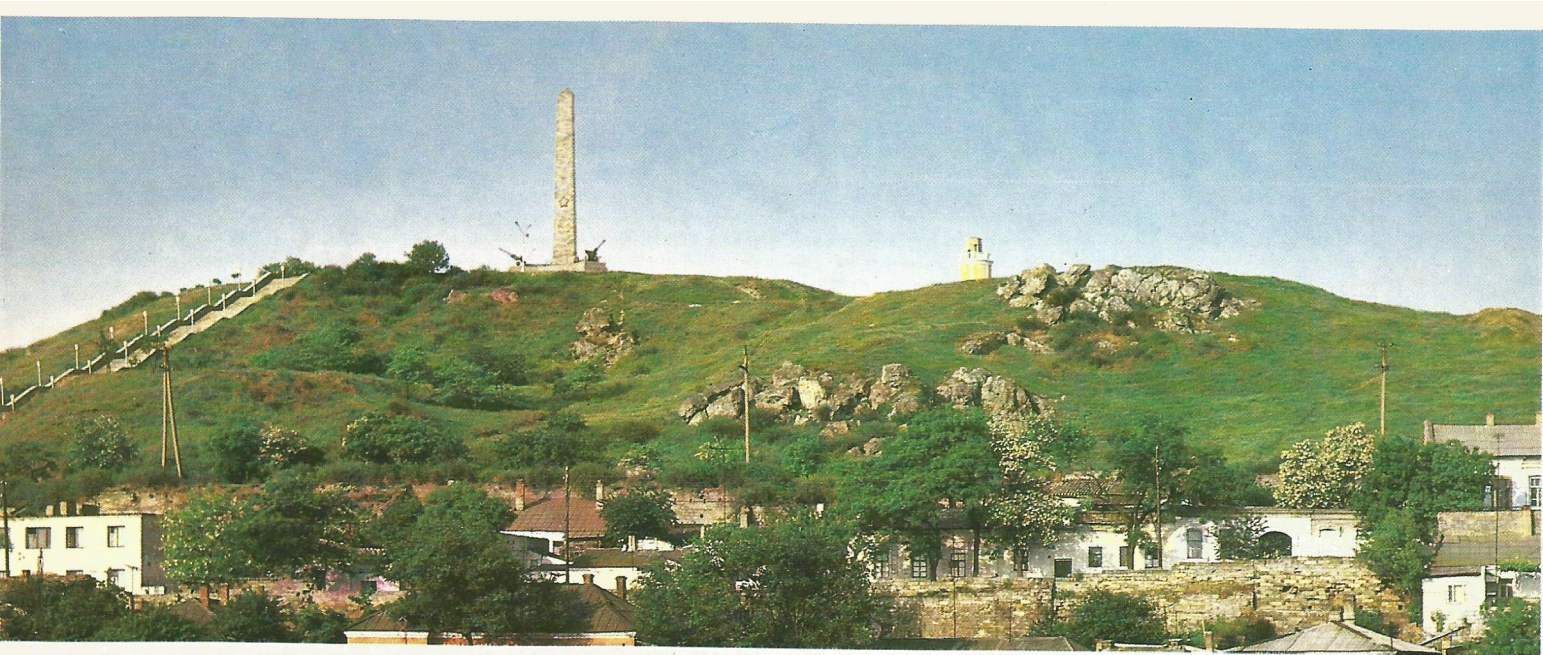


*«Собрание граждан Херсонеса». Картина художника
Р. Воскресенского. Херсонесский государственный
историко-археологический музей-заповедник*

*Стела с присягой граждан Херсонеса. Начало III в.
до н. э. Херсонесский государственный историко-
археологический музей-заповедник*

Фото А. Расовского





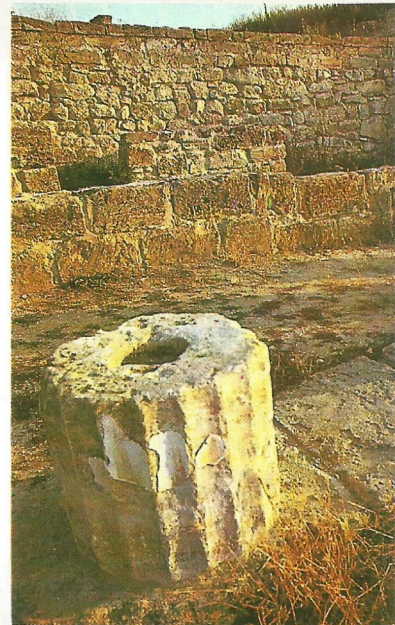
Керчь. Вид на гору Митридат

Фото А. Расовского

7



«Античные города Крыма». © «Планета», 1984 г. 24/8а-3960. Т. 135 000. Ц. 5 к. 3. 1199. КПК
Отправлять только в конверте



*Часть портика общественного здания Пантикапея
на горе Митридат. II в. до н. э.*

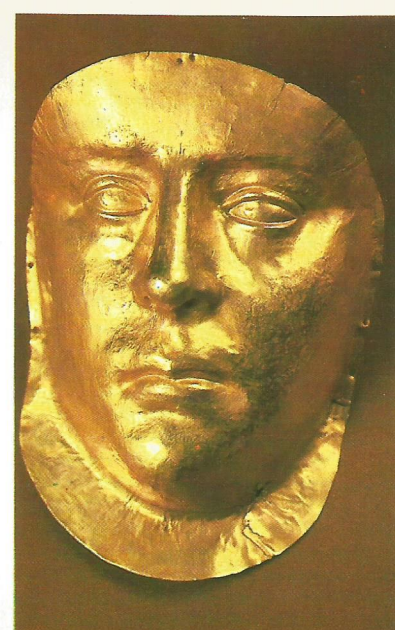
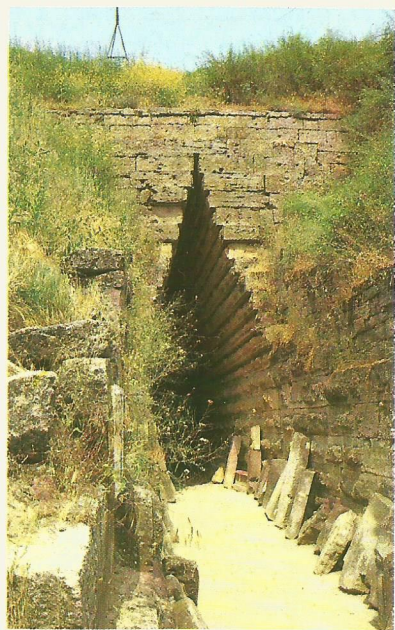
Основание колонны портика

Фото В. Гукова

8



«Античные города Крыма». © «Планета», 1984 г. 24/8а-3960. Т. 135 000. Ц. 5 к. З. 1199. КПК
Отправлять только в конверте

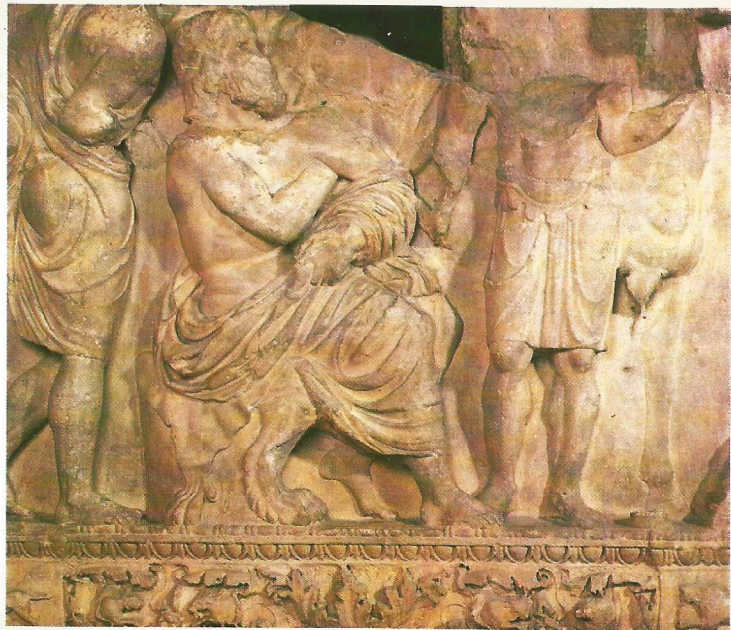


*Керчь. Вход в Царский курган. V—IV вв. до н. э.
«Похищение Керы Плутоном». Фрагмент росписи
склепа Деметры. Начало I в. н. э.*

*Маска из погребения боспорского царя
Рискупорида III. Золото. Пантикапей. Первая
половина III в. н. э. Государственный Эрмитаж*

Фото А. Расовского, В. Гукова, В. Гинсбурга



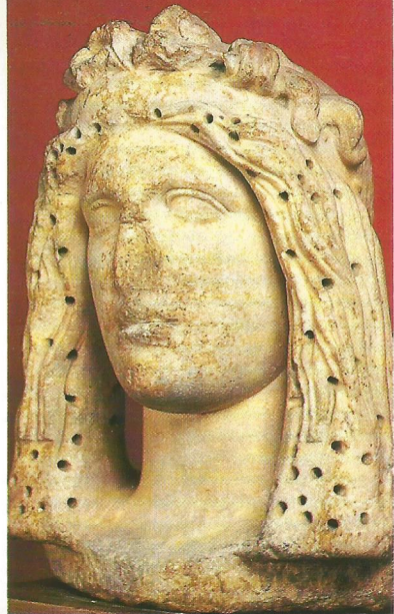


*Саркофаг из Мирмекия. Мрамор. Конец II в. н. э.
Государственный Эрмитаж
Рельеф боковой стенки саркофага
Фото В. Гинсбурга*

10



«Античные города Крыма». © «Планета», 1984 г. 24/8а-3960. Т. 135 000. Ц. 8 к. З. 1199. КПК
Отправлять только в конверте



*Фигурная ваза. Глина. II в. н. э. Пантикапей.
Государственный Эрмитаж*

*Терракотовые статуэтки. Пантикапей. V—III вв.
до н. э. Государственный Эрмитаж*

*Голова статуи боспорского царя. Мрамор. Пантикапей.
I в. н. э. Государственный Эрмитаж*

Фото В. Гинсбурга, В. Гукова





Серьга из Феодосии. Золото. IV в. до н. э.

Государственный Эрмитаж

Перстень с камеей. Золото, гранат. Пантикапей.

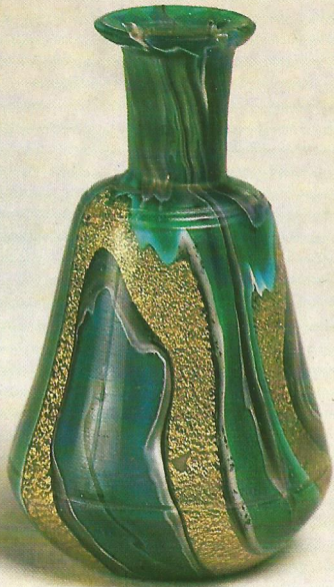
III в. до н. э. Государственный Эрмитаж

Височная подвеска. Золото, эмаль. Курган Куль-Оба.

IV в. до н. э. Государственный Эрмитаж

Фото В. Гинсбурга, В. Гукова





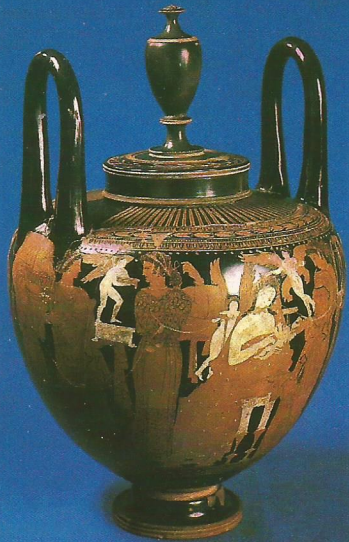
Амфора из Александрии. Стекло, роспись эмалевыми красками. Пантикапей. I в. до н. э. Государственный Эрмитаж

*Сосуды. Стекло. Пантикапей. V в. до н. э.—
I в. н. э. Государственный Эрмитаж*

*Флакон из Александрии. Полихромное стекло.
Пантикапей. Конец I в. до н. э.— начало I в. н. э.
Государственный Эрмитаж*

Фото В. Гинсбурга

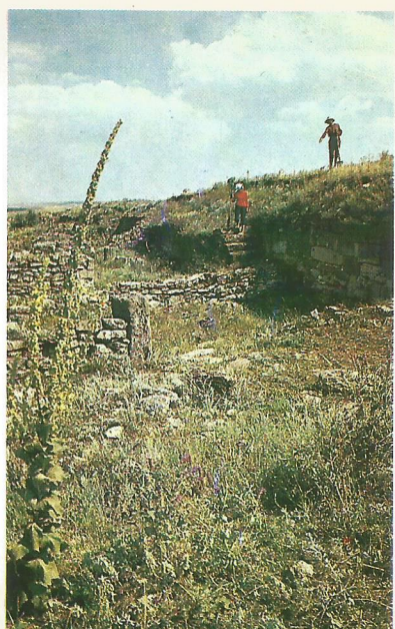




*Ваза-кальпида. Глина, роспись, позолота. Пантикапей.
IV в. до н. э. Государственный Эрмитаж
Фрагмент росписи кальпиды*

Фото В. Гинсбурга





*Раскопки склепов некрополя Нимфея
Руины боспорского поселения у деревни Семеновки
Раскопки поселения Илурат*

Фото В. Гукова

15



«Античные города Крыма». © «Планета», 1984 г. 24/8а-3960. Т. 135 000. Ц. 5 к. 3. 1199. КПК
Отправлять только в конверте

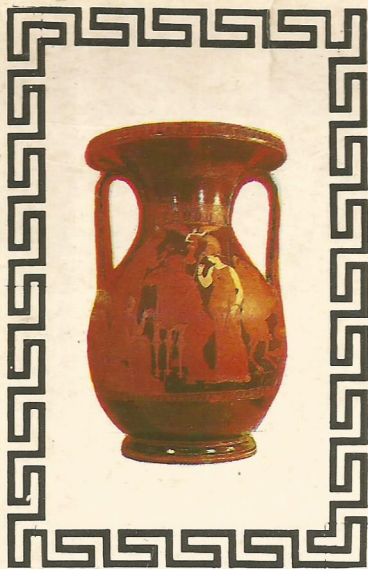


Фото В. Гинсбурга, В. Гукова, А. Расовского. Автор текста и составитель доктор исторических наук И. Т. Кругликова. Рецензенты: доктор исторических наук Г. А. Кошеленко и кандидат исторических наук В. И. Исаева. «Античные города Крыма». Комплект из 15 цветных открыток. © Издательство «Планета»,

Ордена Трудового Красного Знамени Калининский полиграфический комбинат Союзполиграфпрома при Государственном комитете СССР по делам издательств, полиграфии и книжной торговли, г. Калинин, пр. Ленина, 5

Москва, 1984. Обложка художника О. Белозерского. Зав. редакцией Н. Бояркина. Редактор Д. Гринберг. Художественный редактор Н. Трофимова. Технический редактор Т. Хлебнова. 24/8а-3960. Т. 135 000. Ц. 1 р. 05 к. 3. 1199. Печать офсет. Бумага 250 г/м².

В 80205-062
027(01)-84